

亞洲大學
經營管理學系

113 級 大學部學生學習手冊

班級：_____

學號：_____

姓名：_____

入學時間：民國 113 年 09 月

目 次

壹、經營管理學系簡介	3
一、歷史沿革	3
二、教育宗旨	3
三、教育目標	3
四、發展特色與優勢	4
五、發展目標	4
六、學生未來出路	5
貳、經營管理學系師資	6
參、課程規劃表	9
肆、資訊能力初級檢定	9
伍、學生基本能力指標	14
陸、實務專題	15
柒、本系相關證照與競賽	17
捌、選課 Q & A	19
一、大學生各類問題與回答(Q&A)查詢	19
二、課程規劃注意事項	19
三、查詢課程與選課操作步驟	20
玖、學生資訊系統操作指南	24
拾、系學會專區	28
一、系學會組織圖	28
二、各部門職權	28

壹、經營管理學系簡介

本系大學部學生學習手冊包含設立宗旨、教育目標、發展特色與優勢、發展目標、學生未來出路、師資陣容、課程規劃、大學部修課地圖、領域選修方式、學生基本能力指標、管理相關證照、學生選課及學習輔導、學生生活輔導、學生請假作業流程、系學會等。

本系稟承校訓「健康、關懷、創新、卓越」理念及管理學院的教育宗旨「專業知能、創新意識、企業倫理及國際視野」，提升教師教學研究水準、增進學生學習效果、輔導學生自治團體運作、改進行政效率等。

一、歷史沿革

本系成立於民國 90 年 8 月 1 日，前身為本校創校時即成立的「經營管理研究所」，民國 95 年 8 月 1 日大學部成立後更名為「經營管理學系」，是中部地區第一所以經營管理命名的科系。

本系自 90 學年度 8 月 1 日，招收碩士生一班。91 學年度招收碩士生一班並開始招收碩士班在職生一班。92 學年度碩士班一班、碩士班在職生二班。93 學年度碩士班一班、碩士在職班二班。94 學年度碩士班一班、碩士在職班三班。95 學年度大學部成立二班。96 學年度再開辦國際經營管理碩士(IMBA)學位學程，招收國際學生。98 學年度起，成立「企業經濟與策略博士班」，招收博士生。105 學年度為整合資源，精進教學，國際企業系併入經營管理學系；至 113 學年度，休閒遊憩管理學系也隨之併入經營管理學系。105 學年度招收「企業領袖碩士班」。

二、教育宗旨

本系稟承校訓「健康、關懷、創新、卓越」理念及管理學院的教育宗旨「專業知能、創新意識、企業倫理、國際視野」，以培育產業管理優秀專業人才為宗旨。

三、教育目標

- 1、配合校務發展目標及管理學院發展目標，透過多樣化的教學設計，培養兼具創意思維、策略規劃與市場洞悉能力之經營管理專業人才。
- 2、大學部教育目標：培養學生具備環境解析、前瞻、創新、規劃、領導與溝通、精進及管理實務應用能力，並具企業倫理、人文素養與社會關懷的健全人格。
- 3、研究所教育目標：培養理論與實務兼備，具有獨立思考、國際視野、分析決策與學術研究能力之專業經營管理人才。
- 4、博士班之教育目標：將著重培養兼具創新精神、國際宏觀與整合能力之產業分析與策略制訂專業人才。

四、發展特色與優勢

- 1、外籍教師授課：聘任外國籍師資為專任教師，透過課程授課增進同學國際視野，透過生活輔導增長同學瞭解跨國文化背景與國際學術動態。
- 2、海外實習：提供同學海外學習機會，不僅能強化個人跨文化溝通能力，且能從實習中認識海外工作環境，進而提升個人國際觀的思維。近年來海外實習公司包括馬來西亞永信公司、菲律賓EG Healthcare 公司、泰國Micepigs 公司、緬甸大漢食品公司、緬甸Vivisocial Pacific公司、泰國EOI公司..等。
- 3、國際交換生：提供同學申請海外交換學生機會，例如申請「學海飛颺」計畫，許多學生藉此機會完成出國學習的夢想，成為國際移動重要催化劑。近年來申請海外交換有韓國世宗大學、芬蘭拉彭蘭塔理工大學、日本長崎大學、西班牙巴塞隆納自治大學...等。
- 4、辦理國際交流：本系積極辦理國際交流，讓本國籍學生開拓國際視野，包含雙聯學位、短期研修、邀請國外學者至本校演講、辦理學術交流會。
- 5、善用企業電子化達成學習實務化：善用資訊系統不但可以提升學生學習興趣，並藉由實際協助企業運作的資訊系統，可幫助學生理解企業實務運作。善用電子化學習過程能提升學生溝通能力、團隊合作能力、以及資訊作業能力，進而有能力到產業界實務學習、參與國內外競賽發表、以及通過資訊認證檢定。
- 6、新科技整合模組課程設計：課程設計除了兼顧五管（生產管理、行銷管理、人力資源管理、研究發展管理、財務管理），並朝向符合5G時代善用資訊科技創造五管特色，如：生產管理結合工業4.0、行銷管理善用大數據、研究發展以網站或社群發展為主、財務管理朝向金融科技運用等。
- 7、人工智慧與管理：人工智慧與管理是為了培養懂AI的領域專家，而非AI工程師，重心放在AI的概念介紹、發展趨勢、應用實例；並透過專案讓同學發想AI在自己領域的可能應用。
- 8、發揮創新創業能力：本系課程注重學生專業化與實務化能力，且能培育學生具備創新、創意、創業能力，並鼓勵學生發揮創意能力參與各種創新創意創業競賽。
- 9、具備電子商務創業能力：透過電子商務課程學習，學生具有數位行銷、社群行銷能力，也能融合電子商務相關理論與實作技能，促使學生具備團隊作戰營運能力，並能撰寫企畫書參與競賽獲獎。

五、發展目標

在具備九大特色與優勢，涵蓋有外籍教師授課、海外實習、國際交換學生、辦理國際交流、善用企業電子化達成學習實務化、新科技整合模組課程設計、人工智慧與管理、發揮創新創業能力、具備電子商務創業能力，有能力培養具備「國際化視野」、「智慧化應用」、「創新化能力」的專業管理人才。

六、學生未來出路

- 1、繼續升學：可報考國內公私立大學與經營管理相關之研究所，或經由語言及專業科目等測驗申請歐、美、澳或亞洲等國家相關之研究所。或者，於亞洲大學申請5年一貫取得大學及碩士學位。
- 2、就業選擇：公職：本系畢業生可透過公職之高、普考取得公務人員資格。民營：民營企業可擔任行銷(專案主管、行銷企劃專員等)、人力資源(營運管理師、教育訓練專員)、財務(金融投資員、銀行辦事員、融資/信用業務人員)、生產/作業(採購及生管專員)、研究/發展等部門之企劃、幕僚或管理之工作。具實務工作經驗者，可擔任經營管理顧問或諮詢服務。
- 3、取得專業證照：Google Ads 認證、Google analytics、Google 數位行銷認證、門市服務乙級、ERP 規劃師、整合服務業管理師(乙級)、流通連鎖經營管理認證、TIMS 行銷決策證照、消費者行為分析師、網路行銷應用師、電子商務經營管理人才認證、CRM 顧客關係管理商品分析師、英國 City & Guilds「國際企業管理師」、商業經營策略分析師、商業經營策略規劃師、企業資源規劃規劃師、國貿大會考、永續發展碳管理分析師、PCO 國際學術會議專業統籌師、CMSM 會議管理策略管理師、國際行銷初級人才認證檢定、RSMA 門市服務經營管理師、森林療癒師、園藝治療師、數位轉學發展規劃師證照、(MOS)Microsoft Office Specialist-Word、Excel、Access、Powerpoint、Outlook... 等。

貳、經營管理學系師資

本系專任教師 32 位，兼任教師 35 位，專任師資博士學位比例達 100%，助理教授

以上比例達 100%以上，專任師資如下：

職 稱	姓 名	最 高 學 歷	研 究 領 域
教授兼 系主任	莊淑惠	國立中正大學資訊管理博士	知識管理、企業資源規劃、創新與研發管理
講座教授	徐世輝	美國肯塔基大學統計博士	可靠度分析、品質管制、應用統計
講座教授	王國雄	美國佛羅里達大學工業工程學系博士	作業研究、隨機模式、可靠度、排隊理論
講座教授	曾明朗	拉薩大學商學研究所博士	作業管理、供應鏈管理
講座教授 兼院長	陳明惠	英國曼徹斯特大學商學院博士	創意思考、團隊研究、創業家精神、關係網絡
特聘教授 兼教務長	林君維	美國賓州州立大學工業工程博士	全球運籌與供應鏈管理、生產製造與物流系統之設計、規劃與控制、綠色生產管理、健康產業管理
特聘教授	賴聰乾	美國史丹福大學工業工程博士	量化方法、生產與作業管理
教授兼 學務長	張少樑	美國密蘇里大學蘿拉分校工程管理博士	行銷管理、休閒產業管理、策略管理、組織理論、全面品質管理
教授	蔡碩倉	國立中興大學農業經濟研究所博士	經濟理論、數量方法、消費市場研究
教授	陳朝建	美國聖道大學 休閒組織管理學博士	休閒遊憩規劃與管理、戶外遊憩與團隊動力、運動與健康管理、創新創業管理、匹克球
教授	高立學	美國佛羅里達州立大學 運動管理博士	運動賽事鑑賞之社會與生活價值、運動消費者心理與行為、研究方法
副教授	許昌賢	淡江大學管理科學研究所博士	品質管理、工業工程與管理

副教授	李永全	國立中山大學財務管理博士	財務管理、公司治理
副教授	蔡存孝	美國 University of Wisconsin-Madison 博士	電子商務、類神經網路、矩陣運算
副教授	穆馬速	美國 University of Missouri-Columbia 工業科技與職業教育博士	量化方法、企業策略理論
副教授	黃純真	國立成功大學企業管理學博士	企業倫理、會計學、質性研究
副教授	鄭家年	國立清華大學工業工程與工程管理學系博士	生產管理、半導體製造管理、巨量資料分析、決策分析、決策支援系統
副教授	呂佳茹	國立中正大學企業管理研究所博士	觀光與餐旅行銷、消費者行為、研究方法、服務業行銷與管理
副教授	卓大順	國立暨南國際大學國際企業學系博士	國際企業領域、科技管理領域、社會網絡分析領域
副教授	耶利納	國立台灣科技大學工業管理博士	統計品質管理(SQC)、製程能力解析、風險管理、商業系統動力學
副教授	王月鶯	國立中山大學公共事務管理研究所休閒環境資源組博士	觀光旅遊管理、綠色旅遊、旅館管理與行銷、養生餐飲管理、綠色餐飲、旅運規劃、創業輔導、遊程設計、咖啡專業實務、休閒資源管理規劃
副教授兼任招生處處長	張祐誠	逢甲大學金融博士學位學程博士	財務管理、連鎖事業管理、服務業管理與驗證
副教授	湯大緯	國立雲林科技大學管理研究博士	人力資源管理、管理心理學、行銷管理、管理學、企業概論、組織行為、組織理論
副教授	羅鳳恩	美國密西根大學 安納堡分校公共衛生博士	健康促進、旅遊管理、環境管理、生態旅遊、社區營造
副教授	張峻嘉	國立台灣大學 地理環境資源博士	區域地理學、旅遊地理學、遊憩地理學、地方與區域 研究、人口地理
副教授	林佩冠	美國 University of the Incarnate Word 組織領導博士	商管英文、組織行為、人力資源管理、職能研究、企業倫理研究
副教授	詹雅嵐	國立清華大學工業工程管理博士	統計分析、全面品質管理、微積分

助理教授	鄭琇云	國立雲林科技大學工業工程與管理 博士	供應鏈管理、顧客關係與 CRM 系統、電子 商務
助理教授	童秋霞	國立中興大學 森林學研究所博士	體驗活動規劃與設計、活動管理
助理教授	林錫銓	國立台灣大學 建築與城鄉研究所 博士	文化觀光、觀光政策、活動管理、質性研 究
助理教授	張嵐蘭	美國克萊姆森大學 公園遊憩與觀 光管理博士	文化觀光、觀光消費者行為、觀光行銷
助理教授	陳崇昊	美國德州理工大學 餐旅管理博士	餐旅行銷、餐旅管理、餐旅成本分析、 顧客滿意度、職場倫理

參、課程規劃表

亞洲大學

113 學年度大學部四學年課程規劃

系別：經營管理學系

畢業總學分：128 學分

113.05.08 校課程委員會通過

類別 Category	科目名稱 Course Title		英文名稱 English Course Title	修課 年級 Year of Program	修課 學期 Semester	學分 數 Credits	每週上課 時數 Hours per week		備註 Remarks
						講授 Lecture	實習 (驗) Lab		
基礎 通識 22 學分 30 學分	中文類 (4 學分)	中文鑑賞與思辨	Chinese Appreciation and Critical Thinking	1	上	2	2	0	
		中文表達與應用	Chinese Expression and Application	1	下	2	2	0	
	英文類 (8 學分)	共通英語文(一)	English for General Purposes (1)	1	上	3	3	0	
		共通英語文(二)	English for General Purposes (2)	1	下	3	3	0	
		共通專業英語文:商管英文	English for General Specific Purposes: Business English	2	上、下	2	2	0	管理學院
	程式類 (4 學分)	資訊科技概論	Introduction to Information Technology	1	上	2	2	0	(二選一) 1.資訊科技概論，為資訊學院必修科目。 2.非資訊學院可二選一。
		資訊與科技	Information and Technology						
		程式設計與智慧應用	Computer Programming and Artificial Intelligence Application	1	下	2	2	0	
	歷史類 (2 學分)	歷史與文化	History and Culture	1	上或下	2	2	0	
	藝術類 (2 學分)	設計思考與創新	Design Thinking and Innovation	1	上或下	2	2	0	(二選一)
		美學素養	Esthetics accomplishment						
	永續類 (2 學分)	永續發展與實踐(一)	Sustainable Development and Practice (1)	1	上	1	1	0	
		永續發展與實踐(二)	Sustainable Development and Practice (2)	1	下	1	1	0	
體育(一)~(四)		Physical Education (1)~(4)	1,2	上、下	0	2	0		
博雅 通識 8 學分	博雅課程 (人文類、社會類、自然類、生活類)		General Required (Core) Courses	1~4	上、下	8	0	1. 博雅課程分為四類： (1)人文類-1 (2)社會類-2 (3)自然類-3 (4)生活類-4 2. 每一類至少須選修 2 學分(共 8 學分)；亦可以修習通識微學分課程，或通識認可之自主學習課程認抵之。 3. 須於畢業前修畢 8 學分，每學分皆須滿 18 週。	

通識涵養教育	通識涵養教育 (健康、關懷、創新、卓越)	General Literacy Series	1~4	上、下	0	0	0	1. 在學期間，學生可自由參與校內任何通識認證活動，不限場次。至少參與 8 次。 2. 每一素養至少達到 2 次：健康 2 次、關懷 2 次、創新 2 次、卓越 2 次。 3. 畢業前須完成上述 2 項。	
以院為教學核心課程 15 學分	經濟學(一)	Economics (1)	1	上	3	3			
	會計學(一)	Accounting (1)	1	上	3	3	2		
	企業倫理與永續經營	Business Ethics and Sustainability	1	下	3	3			
	人工智慧與管理	Artificial Intelligence and Management	2	上	3	3			
	統計學(一)	Statistics (1)	2	上	3	3			
系核心課程 33 學分	電子商務實務應用	Practical Application of Electronic Commerce	1	上	3	3			
	經營管理導論	Introduction to Management	1	下	3	3			
	總體經濟學	Macroeconomics	1	下	3	3			
	行銷管理	Marketing Management	2	上	3	3			
	商業軟體與智慧應用	Business Software and Smart Applications	2	上	3	3			
	生產與作業管理	Production & Operations Management	2	下	3	3			
	創新與創業管理	Innovation and Entrepreneurship Management	2	下	3	3			
	商用統計與應用	Business Statistics and Applications	2	下	3	3			
	國際商務溝通	International Business Communication	3	上	3	3			
	市場調查與研究方法	Market Survey and Research Method	3	上	3	3			
	實務專題	Practice Project	3	下	3	3			
系專業選修課程 21 學分	行銷管理學程 21 學分	多媒體廣告操作	Multimedia Ads Operations	2	上	3	3	實務型課程	1. 本系選修課目，不得以通識教育課目之相同或類似科目抵免。 2. 除修畢本系一個專業學程外，應至少再修畢一個跨領域學程 15 學分或他系專長學程。
		網站流量分析	Website Traffic Analysis	2	下	3	3	實務型課程	
		消費者行為	Consumer Behavior	2	下	3	3	實務型課程	
		數位轉型商業思維	Business Thinking of Digital Transformation	3	上	3	3	實務型課程	
		顧客關係管理	Customer Relationship Management	3	下	3	3	實務型課程	
		★社群經營實務	Social Media Practice	4	上	3	3	實務型課程	
	★行銷企劃實務	Marketing Planning Practice	4	下	3	3	實務型課程	同意專案役男於三下修讀	
	企業管理學程 21 學分	財務管理	Financial Management	2	上	3	3	實務型課程	
		人力資源管理	Human Resource Management	2	下	3	3	實務型課程	
		企業個案分析	Business Case Analysis	2	下	3	3	實務型課程	
供應鏈管理與永續發展		Supply Chain Management and Sustainable Development	3	上	3	3	實務型課程		
	企業資源規劃	Enterprise Resource Planning	3	下	3	3	實務型課程		

分	★零售流通實務	Retail and Distribution Practice	4	上	3	3	實務型課程	同意專案役男於三上修讀	
	★策略管理	Strategic Management	4	下	3	3	實務型課程	同意專案役男於三下修讀	
	休閒遊憩管理學程	休閒與遊憩管理	Leisure and Recreation Management	2	上	3	3	實務型課程	
		觀光地理	Tourism Geography	2	下	3	3	實務型課程	
		旅宿客務管理	Front Office Management	2	下	3	3	實務型課程	
		觀光行政與法規	Tourism Administration and Regulations	3	上	3	3	實務型課程	
		旅宿督導管理	Hotel Supervision Management	3	上	3	3	實務型課程	
		領隊與導遊實務	Tour Leader and Tour Guide Practice	3	下	3	3	實務型課程	
21學分	★活動企劃與實務	Event Planning and Practice	4	上	3	3	實務型課程	同意專案役男於三上修讀	
系自由選修課程14學分	服務業管理	Service Industry Management	2	上	3	3	實務型課程		
	人工智慧實務	Artificial Intelligence Practice	2	下	3	3	實務型課程		
	國際會展與簡報技巧	International Exhibition and Presentation Skills	2	下	3	3	實務型課程		
	醫療管理概論與實務	Introduction and Practice of Medical Management	2	下	3	3	實務型課程		
	商業模式創新	Business Model Innovation	3	上	3	3	實務型課程		
	區域市場研究	Regional Market Studies	3	上	3	3	實務型課程		
	醫療資材管理	Medical Materials Management	3	上	3	3	實務型課程		
	醫療資訊管理	Medical Information Management	3	上	3	3	實務型課程		
	醫事與衛生法規	Medical and Health Acts	3	下	3	3	實務型課程		
	醫療品質管理	Medical Quality Management	3	下	3	3	實務型課程		
	大數據商業分析	Big Data Business Analysis	3	下	3	3	實務型課程		
	創意餐旅專題	Creative Hospitality and Tourism Project	3	下	3	3	實務型課程		
	地方創生與在地實踐	Regional Revitalization and local Practice	3	下	3	3	實務型課程		
	★世界餐旅文化鑑賞	Global Hospitality and Tourism Cultural Appreciation	4	上	3	3	實務型課程	同意專案役男於三上修讀	
	★企業智能化營運實務	Enterprise Intelligent Operations Practice	4	上	3	3	實務型課程	同意專案役男於三上修讀	
	★健康促進與休閒保健	Health Promotion and Recreation Health Care	4	上	3	3	實務型課程	同意專案役男於三上修讀	
	★職場心理學	Workplace Psychology	4	下	3	3	實務型課程	同意專案役男於三下修讀	
他系專長學程15學分	經營管理專長學程	行銷管理	Marketing Management	2	上	3	3	本學程僅適用他系同學修讀。	
		服務業管理	Service Industry Management	2	上	3	3		
		創新與創業管理	Innovation and Entrepreneurship Management	2	下	3	3		
		商業模式創新	Business Model Innovation	3	上	3	3		
		人力資源管理	Human Resource Management	3	下	3	3		

本系辦理實施「7+1」分流實習課程之對應科目名稱一覽表：

(Students can choose an internship stream in their 4th year, i.e. 7 semesters of course work +1 semester internship, as listed below:)

類	別	科目名稱	英文名稱	修課	修課	學分	每週上課時數	備註
---	---	------	------	----	----	----	--------	----

			年級	學期	數	講授	實習 (驗)	
分流 實習 課程	3+1 制用	專業實習(一)(3+1 分流)	Yearly Enterprise Internship (1)	4	上	3	0	3
		專業實習(二)(3+1 分流)	Yearly Enterprise Internship (2)	4	上	3	0	3
		專業實習(三)(3+1 分流)	Yearly Enterprise Internship (3)	4	上	3	0	3
		專業實習(四)(3+1 分流)	Yearly Enterprise Internship (4)	4	下	3	0	3
		專業實習(五)(3+1 分流)	Yearly Enterprise Internship (5)	4	下	3	0	3
		專業實習(六)(3+1 分流)	Yearly Enterprise Internship (6)	4	下	3	0	3
	7+1 制用	專業實習(一)(7+1 分流)	Semesterly Enterprise Internship (1)	4	下	3	0	3
		專業實習(二)(7+1 分流)	Semesterly Enterprise Internship (2)	4	下	3	0	3
		專業實習(三)(7+1 分流)	Semesterly Enterprise Internship (3)	4	下	3	0	3

學生選擇 3+1(3 年在校學習, 1 年至校外實習)、7+1 (7 學期在校學習, 1 學期至校外實習)校外實習者, 期滿且成績及格者, 取得「專業實習」對應學分。
在學期間最多取得 18 實習學分。

Note 1:

(I) AU General Education curriculum; (II) College Core curriculum; (III) B.A. Department Core curriculum; (IV) B.A. Department Concentration curriculum; (V) B.A. Department Elective curriculum; (VI) B.A. Minor curriculum for students from other departments; (VII) 7+1 Internship Stream curriculum.

Note 2:

註:

- 課程規劃適用於本學系 113 學年度入學新生。(不適用 113 學年度入學之轉學生)
The curriculum plan is applicable to new students who enrolled in the B.A. Department in academic year 2024. (Not applicable to the transfer students who enrolled in the year 2024)
- 學生含通識課程應修畢 128 學分, 需修習「校定必修」30 學分, 「以院為教學核心課程」15 學分, 本系「系核心課程」33 學分、本系一個「專業學程」及另一個他系「專長學程」或「跨領域學程」或取得「次專長」, 始能畢業, 不足畢業學分數, 得自由選修除校定必修(含校定必修、體育(五)及體育(六))以外之其他課程、學程學分補足之。

Students should complete 128 credits, including General Liberal courses, 30 credits for University required courses, 15 credits for College Core Curriculum, 33 credits for Department Core Curriculum, a B.A. Concentration Curriculum, and another department Concentration Curriculum course or Cross-disciplinary Curriculum or Second Specialty Courses, to get graduated. Students can take some other elective courses (excluding school required courses, and Sports V and VI) to make up the insufficiency of graduation credits.

- 本系學士班學生在規定修業年限內, 除應修滿課程規劃之總學分數之外, 尚須完成系定畢業專業基本能力規定, 應考取「一張商管類別證照相關領域之基礎專業性證照, 未考取證照者, 需加修兩門本系所開 3 學分之自由選修課程, 並達及格標準, 為 6 學分抵免一張畢業證照」, 詳見「經營管理學系學生基本能力指標」。

In addition to the completion of a total number of course credits earned during the study year, BA students of UG program are required to obtain "1 basic business or management discipline related examination certificate" to meet B.A. graduation requirement within the prescribed duration of their studies. Students who do not complete this requirement must take two 3-credit courses (a total of 6 credit hours) from B.A. Department Elective curriculum to get an exemption. Please see detail in "B.A. Department Students Basic Ability Indicators."

- 113 全校跨領域學程, 請於
https://ac.asia.edu.tw/zh_tw/%E8%B7%A8%E5%9F%9F%E5%AD%B8%E7%BF%92 參考。
Concerning the Interdisciplinary Curriculum, please see:
https://ac.asia.edu.tw/zh_tw/%E8%B7%A8%E5%9F%9F%E5%AD%B8%E7%BF%92

- ★符號表示: 同意學生就學期間申請專案服役者, 簡稱專案役男。該課程彈性修讀, 修讀方式已加註於備註欄, 包含修讀學年期、專班開設或刪除。

★Symbol means: Allow students to apply for project military service during the student's school period, which is referred to as "eligible men for project military service." The course can be taken flexibly, and ways to take classes have been added in the remarks column, including the academic year of study, the opening or deletion of project military service classes.

肆、資訊能力初級檢定

亞洲大學提升學生資訊能力初級檢定實施要點

110.02.22.109 學年度第 2 學期第 1 次院務會議修訂通過

一、亞洲大學為提昇大學日間部學士班學生資訊能力，確保每位學生能具備一定的資訊能力。特訂定亞洲大學資訊能力初級檢定實施要點。

二、本校 98 學年度(含)以後入學之日間部學士班學生(不含外籍生、僑生、陸生)，須依本實施要點規定通過檢定方可畢業。資訊能力初級檢定測驗內容由本校資訊學院訂定之。

三、本校學生亦可自行參加具有公信力之電腦資訊測驗機構舉辦之測驗，取得證照視同通過本校資訊能力檢定。考試類別及檢定標準如下：

1. Microsoft Office MOS 認證：MOS 標準科目至少三科
 - (1) Microsoft Office Word 專業認證
 - (2) Microsoft Office Excel 專業認證
 - (3) Microsoft Office PowerPoint 專業認證
 - (4) Microsoft Office Outlook 專業認證
 - (5) Microsoft Office Access 專業認證
 - (6) MOS Master 大師級證照
2. 勞動部勞動力發展署技能檢定中心全國技術士技能檢定：擇一即可
 - (1) 電腦軟體應用乙級
 - (2) 電腦硬體裝修乙級
 - (3) 電腦軟體設計乙級
3. 中華民國電腦技能基金會 TQC：三科皆需通過
 - (1) 商務軟體應用能力 Microsoft Office：文書處理
 - (2) 商務軟體應用能力 Microsoft Office：試算表應用
 - (3) 商務軟體應用能力 Microsoft Office：簡報設計
4. 其他證照得由資訊學院認定之。

四、本校大學部學生如於入學前已取得上述資訊檢定考試證照者，僅認可入學年度前 2 年內取得之證書。凡取得資訊相關證照者，得由本校資訊電機學院認可，取得資訊基本能力證明。

五、凡於大學四年級上學期期末前未通過本校資訊能力初級檢定者，並參加過至少一次資訊能力檢定考試，必須修習資訊電機學院於大學部四年級下學期開設之 0 學分「資訊與應用」課程，該課程成績不及格者，必須重修直至及格為止，始得畢業。學生資訊能力初級檢定考試每學期舉辦一次。報名作業與考試時間等相關事宜，由資訊學院另行公佈。

六、通過檢定之學生成績由資訊學院登錄後送教務處存參。

七、本要點經教務會議通過，陳請校長

伍、學生基本能力指標

經營管理學系學生基本能力指標

本系學士班學生基本能力指標及認定標準為依據「亞洲大學學士班學生畢業基本能力檢定要點」訂定之。

壹、英文能力檢定

依據「亞洲大學英語課程修習要點」第四點規定，本校非外文系學生英語文畢業門檻為「多益測驗」500分或相當等級之英檢測驗，學生必須至少參加一次英檢，測驗成績未達畢業門檻者，才能修習零學分之「進修英語」課程。「進修英語」課程成績不及格者，必須重修直至及格為止，始得畢業。本校英語文畢業門檻選項詳列如下，通過其中一項即可。

本校英語文畢業門檻詳列如下，通過其中一項即可。

1. 多益測驗(TOEIC)達 500 分(含)以上。
2. 托福紙筆測驗(TOEFL ITP)達 440 分(含)以上。
3. 網路托福測驗(TOEFL iBT)達 42 分(含)以上。
4. 通過全民英語能力分級檢定測驗(GEPT)中級初試(以下簡稱「全民英檢」)。
5. 雅思(IELTS)達 3.5 (含)以上。

貳、資訊能力檢定

本系學士班學生在畢業前須取得資訊能力初級檢定始得畢業。

參、中文能力檢定

本系學士生在畢業前須通過中文能力檢定始得畢業。

肆、專業能力檢定

本系學士班學生在畢業前須取得一張商管類別證照相關領域之基礎專業性證照，未考取證照者，需加修兩門本系所開 3 學分之自由選修課程，並達及格標準，為 6 學分抵免一張畢業證照。

伍、本系學士班學生基本能力指標及認定標準適用 96 學年度(含)以後入學之學生。

陸、實務專題

亞洲大學經營管理學系

113 學年度大學部「實務專題」修習相關規定

113 年 8 月 21 日 113 學年度第一學期第一次系務會議通過
111 年 4 月 20 日 110 學年度第二學期第三次系務會議通過
110 年 3 月 24 日 109 學年度第二學期第三次系務會議通過
108 年 4 月 17 日 107 學年度第二學期第五次系務會議通過
106 年 10 月 18 日 106 學年度第一學期第四次系務會議通過
98 年 3 月 4 日 97 學年度第二學期第一次系務會議通過

一、依據本系大學部學生在校四年課程規劃表，特訂定本修習相關規定。

二、相關規定

1. 大學部「實務專題」修習課程，每位學生需修讀兩門課並分為二個學期進行，大三上學期修讀「市場調查與研究方法」課程，大三下學期則修讀「實務專題」課程。
2. 上下學期的二門課程皆為必修課，未通過上學期課程者，不得修習「實務專題」；未通過「實務專題」者，須補修至通過始能畢業。
3. 採分組方式進行，由大學部三年級學生自行分組，每組以 1 至 5 人為原則，並找本系專任教師擔任該組指導教授。
4. 每組應於大三上學期開學第六週結束前訂定實務專題題目與確認指導老師，詳細日期由任課老師明訂之，並填妥**實務專題分組申請表(如附件 1)**送交系辦公室。
5. 如非特殊因素，不得更換指導老師。若遇特殊情況，需更換指導老師時，需經由原指導老師與新任指導老師取得共識後，始可提出更換，並檢附**指導教授更換同意書(如附件 2)**，並經由系務會議通過後生效。
6. 每組於大三上學期修讀「市場調查與研究方法」課程，課程中進行實務專題前三章計畫書撰寫與報告，並請按照本系**實務專題格式規定(如附件 3)**，訂於學期結束前完成（約在每年 1 月上旬），請任課老師另邀兩位系上老師共同參與。課程成績以一百分為滿分計算，其中平時成績、課程配合與書面報告皆由任課老師評分。
7. 每組於大三下學期修讀「實務專題」課程，並擬訂約在第 13 週參加由系舉辦實務專題成果發表會，**每組報告以 10 分鐘為原則，由指導老師另邀兩位老師共同評分**，報告時需著正式服裝，實務專題發表會日期由系辦公室另行公告。實務專題成果報告書總成績以一百分為滿分，其中發表會成績佔 50%，報告撰寫佔 50%（由指導老師評分），**實務專題評分表(如附件 4)**，總成績由系辦彙總後送交教務處課務組。

8. 每組應於每年 5 月底前組長需繳交評分表及專題檔案至系辦備查。
9. 本規定如有未盡之事宜，將保留解釋之權利，提經系務會議討論通過後，另行公告之。

重要事項時程

重要事項	時間(或繳交日期)	備註
「市場調查與研究方法」	大三上學期修讀	
訂定實務專題題目與確認組員與指導老師	開學第六週結束前 繳交至系辦	實務專題分組申請表(如附件 1)
實務專題計畫口頭報告	第 17 週完成	請任課老師另邀兩位老師共同參與
繳交實務專題計畫書	學期結束前完成 (約在每年 1 月上旬)	請按照本系實務專題格式規定 (如附件 3)
「實務專題」課程	大三下學期修讀	
公告專題發表時間	同學最晚 4 月第 1 週前回覆	3 月第 1 週系辦寄信給組長
舉辦實務專題成果發表會	擬訂約在第 13 週 (約在每年 5 月中旬)	每組報告以 10 分鐘為原則，由指導老師另邀兩位老師共同評分，報告時需著正式服裝
繳交實務專題報告	每年 5 月底前組長需繳交評分表及專題檔案至系辦	實務專題評分表(如附件 4)
專題結束	系辦審查格式約 3~5 天	有回覆「審核通過信件」才算完成

柒、本系相關證照與競賽

一、證照

認證廠商	證照說明	網址
Google	Google Ads 認證	https://reurl.cc/WNkp65
Google	Google 數位行銷	https://grow.google/intl/zh-TW_tw/
矩陣管理顧問有限公司	整合服務業管理師(乙級)	https://www.tutortristar.com/?page_id=540
中華研究發展服務有限公司	英國 City & Guilds 「國際企業管理師」	https://www.intledu.com.tw/edcontent_d.php?lang=tw&tb=8&cid=16&id=40
台灣數位教學創意發展協會	商業經營策略分析師	https://www.ceoic.com.tw/main.php?mod=custom_page&site_id=0&page_id=30
中華民國管理科學學會	商業經營策略規劃師	https://reurl.cc/VMjydb
ERPS 中華企業資源規劃學會	企業資源規劃規劃師/基礎檢定	https://reurl.cc/930g88
經濟部國際貿易局/ 台北市進出口商業同業公會	國貿大會考	https://itce.ieatpe.org.tw/exam/index.aspx
勞動部	門市經營管理師(乙級)	https://www.infoit.com.tw/content/about_test/2/66
台灣數位教學創意發展協會	永續發展碳管理分析師	https://reurl.cc/g60LX7
中華民國應用商業管理協會	PCO 國際學術會議專業統籌師	https://www.abma-org.net/archives/2236
台灣數位教學創意發展協會	CMSM 會議管理策略管理師	https://www.ceoic.com.tw/main.php?mod=custom_page&site_id=0&page_id=28
交通部觀光署	導遊領隊證照	https://admin.taiwan.net.tw/business_info/FilePage?a=20297
中華民國技能檢定基金會	企業電子化永續領域管理師 專業顧客服務(CGSP)	https://www.csf.org.tw/ec/index.asp
American Hotel & Lodging Educational institution	Certified Guest Service professional	https://reurl.cc/Nlpzdp
TILSCA 台灣國際物流暨供應鏈協會	國際行銷初級人才認證檢定	https://www.tilagls.org.tw/cer/app_news_d?i=192&ny=2024&w=newsd
盈豐資訊科技有限公司	RSMA 門市服務經營管理師	https://www.infoit.com.tw/content/about_test/2/66/
林業及自然保育署	森林療癒師	https://www.twforesttherapy.org/
THAT 台灣園藝輔助治療協會	園藝治療師	http://thta.org.tw/content_detail.php?id=557
工業技術研究院	數位轉型發展規劃師證照	http://asia-learning.com/course/itemlist/99277

二、 競賽

競賽名稱	主辦單位	說明	網址
資訊應用服務創新競賽	數位發展部數位產業署、教育部資訊及科技教育司、中華民國資訊管理學會	過專題競賽活動將學術研究與實務經驗結合，增加產學雙方的合作互動機會，以滿足資訊服務產業對於創新能量及人才的需求。	https://innoserve.tca.org.tw/
Ustini 我挺你健康鞋「看不見的守護」Instagram 短影音競賽	哈卡鞋業股份有限公司、逢甲大學	藉由年輕人對時尚及健康鞋的想法與創新思維，從短影音的作品中看見以不同視角而創造出具備跨世代、話題性、熱情的「看不見的守護」品牌/商品渲染力。	https://reurl.cc/94Mm6d
2024 永續智慧創新黑客松競賽	中部大學聯合舉辦	共建永續世代的韌性智慧創新協作平台	https://reurl.cc/605AKV
全國大專校院倫理個案分析暨微電影競賽	信義文化基金會、中華企業倫理教育協進會、長榮大學	建立年輕學子對企業倫理的觀念與素養，並落實企業倫理教育扎根工作，讓學生學習辨識企業倫理議題與建立倫理相關理論基礎、了解個案分析及微電影拍攝技巧，以強化學生信心及參賽動機，同時與同儕共同面對、討論及解決價值衝突的倫理難題。	https://dweb.cjcu.edu.tw/cbeea
雲端應用(AWS-S3)競賽(系級競賽)		透過跨產業金融科技創新與人才培育投入，帶動數位金融與雲端服務產業鼓勵大專校院及高中職學生透過有趣和遊戲化的方式學習，培育雲端數位人才。	https://reurl.cc/eDqKa7
永續行銷創意競賽	亞大經管系與業者合辦	以永續行銷為主軸，邀請業者提供經營個案，並舉辦演講形式和青年學子互動，帶領同學們根據廠商面臨的實際行銷經營挑戰，提出創新構想與解決辦法。	
社群會舉辦人工智慧PBL 競賽成果展	亞大管理學院	課程重心放在 AI 的概念介紹、發展趨勢、應用實例，並透過專案讓同學發想與實作 AI 在管理領域的可能應用。	https://reurl.cc/Yq9ZGD
觀光精英盃全國遊程設計競賽	中華民國遊程規劃設計協會	推廣國內外遊程規劃與設計之專業，培訓遊程規劃之人才，促進觀光遊程相關之產業之發展，提升業界及個人遊程規劃設計的專業與能力。	http://www.tpdw.org/web/?p=6448
撰寫履歷自傳英文簡報 (前三名)	亞大經管系		

捌、選課 Q & A

一、有各種問題可以至本系網頁大學生各類問題與回答(Q&A)查詢

網址：https://dba.asia.edu.tw/zh_tw/download001/question
在系網頁就可以找到嘍！

全站搜尋

首頁 | 亞洲大學 | 管理學院 | 聯絡我們 | 經營粉絲FB | 經營IG | 學校FB、IG、YT | 行事曆 | 學校連結 | 系務資訊系統 | Sitemap

高中職專區 關於系所 系上師資 學生分享 多元學制 學生出路 學術發展 活動照片

在學Q&A 各學制行銷區

大學生各類問題與回答 (Q & A)

學生資訊系統類

1.何謂預選？何謂加退選？

Ans.為避免學生過度集中同一時段，造成網路擁塞及系統負荷過重，以確保學生能順利選課，本校選課共分為預選及加退選兩階段。學生於開學前幾週依教務處公告時間進行預選，而全校學生於開學當週進行加退選。

亞大選課系統: <https://cosseleter.asia.edu.tw/Chcourse/>

2.如何知道下學期開設那些課程？

Ans.於預選或加退選前可先至「課程查詢系統」，依據開課系所、課程名稱、授課老師、課程時間或節次作查詢。

亞大課程查詢系統: <https://webs.asia.edu.tw/courseinfo/>

3.要怎麼請假?查看成績?查看課表?

Ans.學校將這些會遇到的事情都整合在學生資訊系統，照著學校給的註冊程序走，同學們就會有學生資訊系統的帳號密碼，查看課表、成績以

個系統上完成喔
亞大學生資訊系統網址: <https://webs.asia.edu.tw/stdinfo/login.asp>

4.如何查看畢業門檻通過情形？

u.tw/zh_tw/download001/question 定核心能力（中文、英文、資訊）及基本素養（健康、關懷、創新、卓越）之畢業門檻，總場次至少8次且累積次數各2次，通過情形可至

大學部(日間部)

大學部(進修部)

碩士暨碩士在職專班

博士班

五年一貫申請

相關法規

大學生各類問題與回答 (Q & A)

二、課程規劃注意事項

1. 畢業學分包含校定必修(30 學分)、院核心(24 學分)系核心(24 學分)、系專業選修(21 學分)、系自由選修(14 學分)與他系專長學程(15 學分)，請依照該學年度課程規劃，每一堂課都要修習完成，畢業學分共需達 128 學分以上使得畢業。
2. 通識博雅課程修習同類別課程不計入畢業學分內，額外多修的通識博雅課程，不可以抵免任何必/選修課程。
3. 博雅課程分為四類，分別是 人文類/社會類/自然類/生活類。每一類至少須選修 2 學分(共 8 學分)；亦可以修習通識微學分課程，或通識認可之自主學習課程認抵之。須於畢業前修畢 8 學分，每學分皆須上滿 18 週。

三、查詢課程與選課操作步驟

➤ 我要如何查詢課程？

學生資訊系統 網址：<https://course.asia.edu.tw/>

路徑：學生資訊系統 / 課程查詢系統。



查課程選這個

亞洲大學©版權所有 台中市霧峰區柳豐路500號 Tel:(04)2332-3456 Fax:(04)2331-6699

課程查詢系統

82 經管系 02 商設系 D6 商設系進修學士班 DC 商設系碩 ES30 商應系 ES20 商應系碩 MU30 國際財務金融管理學程 GR 基礎課程 BR 基礎課程(夜) GO 通識課程 BO 通識課程(夜) DF 創設不分系 XB 創意領導課程 TO30 視光系 03 視傳系 DD 視傳系碩 81 會資系 97 會資系碩 82 經管系 98 經管系博 MB50 經管系進修學士班	請選擇學年度： <input type="text" value="110學年"/> <input type="text" value="下學期"/> 學制： <input type="text" value="全部"/>
	請選擇開課系所： <input type="text" value="MB50 經管系進修學士班"/> 年級： <input type="text" value="不限年級"/> 修別： <input type="text" value="全部"/>
	請輸入課號： <input type="text"/> 課程名稱： <input type="text"/>
	請輸入老師名字： <input type="text"/> 教室名稱： <input type="text"/>
	請選擇星期(開始至結束)： <input type="text" value="全部"/> 開始至 <input type="text" value="全部"/> 結束
	請選擇節次(開始至結束)： <input type="text" value="全部"/> 開始至 <input type="text" value="全部"/> 結束
	課程大綱內容索引： <input type="text"/>
	<input type="button" value="送出查詢"/> <input type="button" value="重新填寫"/>

➤ 登入網路選課系統？

學生資訊系統 網址：

本校校園入口帳密登入，路徑：學生資訊系統 / 選課系統 / 線上選課。

亞洲大學首頁 | 聯絡我們

STUDENT INFORMATION SYSTEM 學生資訊系統

選課時程及注意事項 | 各學制修課學分上/下報 | 新生選課專區

系統公告

親愛的同學，為加快您的選課作業，請先利用「課程查詢系統」查詢並記下您的參考課程清單後，再進入「選課系統」。

選課系統

選課是要點這個

亞洲大學©版權所有 台中市霧峰區柳豐路500號 Tel:(04)2332-3456 Fax:(04)2331-6699

學生選課系統

選課加選課時程

請點選下方主機進入系統

親愛的同學，為加快您的選課作業，請先利用「課程查詢系統」查詢並記下您的參考課程清單後，再進入選課系統。

目前登錄人數 3

選課系統1

點這裡進入系統，平常選課時間都會有3-4個系統可以登入，可以選擇任一分流進去，逾時系統會關閉。
*全校加退選時間為開學第一週，請同學們把握此時間選課。

如視圖不佳，請先按鍵盤Ctrl鍵再選主機。



- 新生選課說明
Course Selection Guide
- 系統操作手冊
Operating Guide
- 登入問題設定
Login Settings
- 查詢密碼
Retrieve Password

帳號密碼同學生資訊系統



您即將開始正式選課，為保障您及他人權益，請注意下列事項：

- 請不要** 一人選課，多台登入。
一個按鈕，連續碰觸。
- 請諒** 一時恍神，三分斷路。
一選再選，十分鐘出。

- ▶ 每日14:00~15:00系統維護時間，停止加退選。
- ▶ 建議同學使用IE瀏覽器進入選課系統!!
- ▶ 若有壅塞情況，同學可先至「課程查詢系統」先查詢課程資訊，以加速登入後加退選動作。

LOGIN
Enter your number and password to login

系統壅塞程度：1%

有關這點不用理它，本人都用Google Chrome選 3120、3131
如過 3531、3536

選課系統
Course Information System

姓名 Name: 蔡雪鳳 學號 Student ID: [REDACTED]

系所 Dept name: 國企系(行銷組) 2年級 已選學分 Selected Credits: 0 Remaining: 16/25 Secs

學分上/下限 Max/Min Credits **9/0**

課程加退選作業

加選 Add Course 退選 Drop Course 登出 Exit

學分上下限是 16/25，也就是你這一學期裡，至少要選到 16 學分，但不得超過 25 學分，另外四年級的同學可申請減修至 1 科。

Sun	Mon	Tue	Wed	Thu	Fri	Sat
M						
1						
2						
3						
4						
N						
5						
6						
7						
8						
9						
E						
10						
11						
12						
13						

這裡是你的課表，系統已經幫你們帶入必修課，已經有課的時間不能再選課，選了只會顯示衝堂，這次選課只需選「通識課程」!!!

選課系統 Course Information System

姓名 Name: 蔡雪鳳 學號 Student ID: 103032004 學分上/下限 Max/Min Credits: 9/0
 系所 Dept name: 國企系(行銷組) 2年級 已選學分 Selected Credits: 0 Remaining: 541 Secs

課程加退選作業 加選 Add Course 退選 Drop Course 登出 Exit

一般課程 系所全部 年級全部 科目 教師 查詢 (輸入完請按查詢)

其他 顯示課程 通識課程 體育課程 基礎課程 (※請使用IE 瀏覽器進行加退選) 課堂時間對照表

通識課程
 人文-1
 社會-2
 自然-3
 生活-4

選單拉下點擊其中一項就會跳出可選課程，如果沒顯示可能是系統忙碌，請等待或重整，這四個類別在四年裡必須選人文類、自然類、生活類 3 個類別至少一次的課才符合畢業要求。

Sun	Mon	Tue	Wed	Thu	Fri	Sat
M						
1						
2						
3						
4						
N						
5						
6						
7						
8						
9						
E						
10						
11						
12						
13						

選課系統 Course Information System

姓名 Name: 蔡雪鳳 學號 Student ID: 103032004 學分上/下限 Max/Min Credits: 9/0
 系所 Dept name: 國企系(行銷組) 2年級 已選學分 Selected Credits: 0 Remaining: 473 Secs

課程加退選作業 加選 Add Course 退選 Drop Course 登出 Exit

一般課程 系所全部 年級全部 科目 教師 查詢 (輸入完請按查詢)

其他 顯示課程 生活-4 體育課程 基礎課程 (※請使用IE 瀏覽器進行加退選) 課堂時間對照表

課號	班級	科目	學修 分別	教師	預收 人數	實收 人數	(節)節次 教室	學程名稱	備註
加選	GOG00148 A	書法藝術-4	2	通 林木村	60	13	(二)5678 S002(四)5678 S002	分類通識課程-應用類	
加選	GOG00148 B	書法藝術-4	2	通 林木村	60	27	(二)ABCD S002(四)ABCD S002	分類通識課程-應用類	

看到喜歡的課，確定實收人數未滿，並且也沒有衝堂，那就點這裡加選進課表，當系統跳出「加選成功」後，下面課表也會一併更新，也就是所謂隨選隨上。

Sun	Mon	Tue	Wed	Thu	Fri	Sat
M						
1						
2						
3						
4						
N						
5						
6						
7						
8						
9						
E						
10						
11						
12						
13						

沒選到課或是去上了之後發現不滿意也不用擔心，開學第一週為加退選時間，這週裡面都能做更改。

玖、學生資訊系統操作指南

學生資訊系統 網址：<https://course.asia.edu.tw/>

本校信箱帳號密碼登入，路徑：學生資訊系統 / 學生資訊系統。



點選學生資訊系統



系統無法登入或忘記密碼，請連結至校園入口網進行密碼變更設定

學分抵免系統問題，請洽資訊處分機：3533

繳費系統使用問題，請洽資訊處分機：3532

學生資訊系統
STUDENT INFORMATION SYSTEM

網站地圖 | 學期課表 | 密碼更改 | 成績資訊 | 各項紀錄 | 各項申請 | 應用系統 | 學生資料 | 教師、導師滿意度調查 | 登出

課表學年期(Academic Year And Semester): 1033 | **查詢(Query)** | 課表列印

1032 【學期選課清單】國際企業學系(國際行銷組)1A
Name: Student ID: 103

點這裡可以看課表

亞洲大學行事曆

7月6日(星期一) ▾

- 7月6日(星期一)
- 新生英語強化營
- 7月7日(星期二)
- 新生英語強化營
- 7月8日(星期三)
- 新生英語強化營

時區中顯示的活動: 台北

顯示課表請按上方查詢!

服務與學習-實作課:
每週3次, 共上課1.5小時, 每次以30分鐘為原則, 採同院同系、男女混合編組。服務項目以校園公共區域及教室之清潔維護工作為主。掃區及集合地點公告, 「開學前一天」至學務處課學組網站查詢。「開學第一天」課程立即開始登記缺曠。若有疑問者, 請電洽校內3291。

服務與學習-講授課:
每學年上下學期各安排12小時志工培訓課程, 於週末或晚上實施, 實際上課時間將於開學後另行公告。若已於校內其他單位參加志工基礎培訓課程獲結業證書, 請至課學組繳交證書影本(並帶正本逾驗)辦理抵免。若有疑問者, 請電洽校內3292。

系統問題請洽資訊處(04)2332-3456 轉 3538
亞洲大學, 本系統最佳瀏覽解析度: 1024 x 768

學生資訊系統
STUDENT INFORMATION SYSTEM

網站地圖 | 學期課表 | 密碼更改 | **成績資訊** | 各項紀錄 | 各項申請 | 應用系統 | 學生資料 | 教師、導師滿意度調查 | 登出

課表學年期(Academic Year And Semester): 1033 | **查詢(Query)** | 課表列印

1032 【學期選課清單】國際企業學系(國際行銷組)1A
Name: Student ID: 103

**期中、學期成績都在這裡看
還有畢業能力通過情況也在這**

- 期中成績
- 學年成績
- 班級學期排名(含轉學生)
- 系所學期排名(含轉學生)
- 查詢畢業基本能力通過情形
- 畢業審查初審

亞洲大學行事曆

7月6日(星期一) ▾

- 7月6日(星期一)
- 新生英語強化營
- 7月7日(星期二)
- 新生英語強化營
- 7月8日(星期三)
- 新生英語強化營

時區中顯示的活動: 台北

顯示課表請按上方查詢!

服務與學習-實作課:
每週3次, 共上課1.5小時, 每次以30分鐘為原則, 採同院同系、男女混合編組。服務項目以校園公共區域及教室之清潔維護工作為主。掃區及集合地點公告, 「開學前一天」至學務處課學組網站查詢。「開學第一天」課程立即開始登記缺曠。若有疑問者, 請電洽校內3291。

服務與學習-講授課:
每學年上下學期各安排12小時志工培訓課程, 於週末或晚上實施, 實際上課時間將於開學後另行公告。若已於校內其他單位參加志工基礎培訓課程獲結業證書, 請至課學組繳交證書影本(並帶正本逾驗)辦理抵免。若有疑問者, 請電洽校內3292。

系統問題請洽資訊處(04)2332-3456 轉 3538
亞洲大學, 本系統最佳瀏覽解析度: 1024 x 768

學生資訊系統
STUDENT INFORMATION SYSTEM

網站地圖 | 學期課表 | 密碼更改 | 成績資訊 | 各項紀錄 | **各項申請** | 應用系統 | 學生資料 | 教師、導師滿意度調查 | 登出

課表學年期(Academic Year And Semester): 1032 【學期課表】
Name: 蔡雪鳳

7月 6日 (星期一) | 7月 6日 (星期一) | 7月 7日 (星期二) | 7月 8日 (星期三)

新生英語強化堂

所區中顯示的活動：台北

各項申請 下拉選單：

- 各類生就學優待(減免)申請
- 申請70歲以下的弱勢學者請登入
- 列印繳費單
- 列印代收費用繳費單
- 補印繳費收據
- 代收費用繳費證明單
- 基免申請結果查詢
- 銀行帳號資料
- 遺失獎/補助申請
- 停修申請
- 學程申請

減免、繳費等等都在這裡，會隨著不同日期的申請需求新增或減少項目。

顯示課表請按上方查詢

服務與學習 實作課：
每週3次，共上課1.5小時，每次以30分鐘為原則，採同院同系、男女混合編組。服務項目以校園公共區域及教室之清潔維護工作為主，排區及集合地點公佈。「開學前一天」至學務處服務組網站查詢。「開學第一天」課程立即開始登記紀錄。如有疑問者，請電洽校內3291。

服務與學習 講授課：
每學年上下學期各安排12小時志工培訓課程，於週末或晚上實施，實際上課時間將於開學後另行公告。若已在校外其他單位參加志工基礎培訓課程取得結業證書，請至服務組繳交證書影本(並帶正本查驗)辦理抵免。如有疑問者，請電洽校內3292。

系統問題請洽資訊處(04)2332-3456 轉 3538
亞洲大學，本系統最佳瀏覽解析度：1024 x 768

學生資訊系統
STUDENT INFORMATION SYSTEM

網站地圖 | 學期課表 | 密碼更改 | 成績資訊 | 各項紀錄 | **各項申請** | 應用系統 | 學生資料 | 教師、導師滿意度調查 | 登出

課表學年期(Academic Year And Semester): 1032 【學期課表清單】
Name: 蔡雪鳳

7月 6日 (星期一) | 7月 6日 (星期一) | 7月 7日 (星期二) | 7月 8日 (星期三)

新生英語強化堂

所區中顯示的活動：台北

各項申請 下拉選單：

- 基免申請
- 空教室查詢
- 課程資訊系統
- 選課系統
- 學生請假系統
- 選課輔導系統

最常用的就是請假跟選課，不過選課從外面就可以進去了！

顯示課表請按上方查詢

服務與學習 實作課：
每週3次，共上課1.5小時，每次以30分鐘為原則，採同院同系、男女混合編組。服務項目以校園公共區域及教室之清潔維護工作為主，排區及集合地點公佈。「開學前一天」至學務處服務組網站查詢。「開學第一天」課程立即開始登記紀錄。如有疑問者，請電洽校內3291。

服務與學習 講授課：
每學年上下學期各安排12小時志工培訓課程，於週末或晚上實施，實際上課時間將於開學後另行公告。若已在校外其他單位參加志工基礎培訓課程取得結業證書，請至服務組繳交證書影本(並帶正本查驗)辦理抵免。如有疑問者，請電洽校內3292。

系統問題請洽資訊處(04)2332-3456 轉 3538
亞洲大學，本系統最佳瀏覽解析度：1024 x 768

學生資訊系統
STUDENT INFORMATION SYSTEM

[網站地圖](#)
[學期課表](#)
[密碼更改](#)
[成績資訊](#)
[各項紀錄](#)
[各項申請](#)
[應用系統](#)
[學生資料](#)
[教師、導師滿意度調查](#)
[發出](#)

譯表學年期(Academic Year And Semester): 1033
 1032 **【學期選課清單】** 國際企業學系
 Name: Student ID:

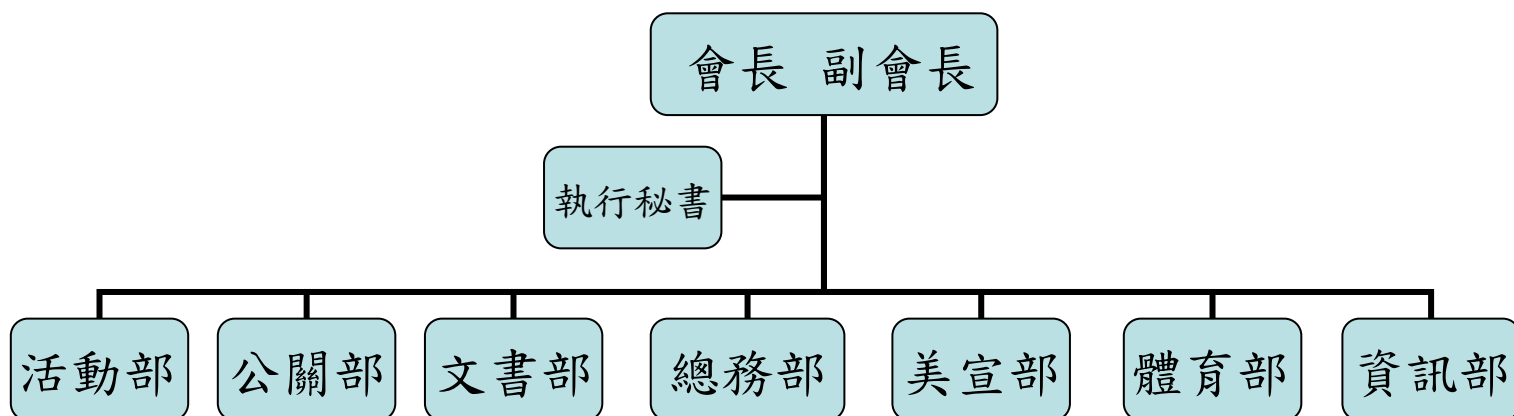
亞洲大學行事曆 **一些資料，可查詢導師和曼陀師**
 7月 6日 (星期一) **每學期末必須填右邊的滿意度調查表之後才可以進行下學期的選課。**
 7月 6日 (星期一) 新生英語強化營
 7月 7日 (星期二) 新生英語強化營
 7月 8日 (星期三) 新生英語強化營
 時區中顯示的活動：台北

顯示課表請按上方查詢!
服務與學習- 實作課：
 每週3次，共上課1.5小時，每次以30分鐘為原則，採同院同系、男女混合編組。服務項目以校園公共區域及教室之清潔維護工作為主。排區及集合地點公告：「開學前一天」至學務處服務組網站查詢。「開學第一天」課程立即開始登記缺曠。若有疑問者，請電洽校內3291。
服務與學習- 講授課：
 每學年上下學期各安排12小時志工培訓課程，於週末或晚上實施，實際上課時間將於開學後另行公告。若已參加過某項單位參加志工基礎培訓課程者，請至服務組繳交證書影本(並帶正本憑證辦理免免)。若有疑問者，請電洽校內3292。

系統問題請洽資訊處(04)2332-3456 轉 3338
 亞洲大學 本系統最佳瀏覽解析度：1024 x 768

拾、系學會專區

一. 系學會組織圖



二. 各部門職權

1、系學會會長：

- 為本系學會之當然負責人，並負起一切行政責任。
- 對外代表本會行使職權，對內協助幹部及規劃本會發展方向。
- 對會務執行狀況加以督導，並督導各活動之執行進度。
- 協助系學會幹部之工作、行政能力培育。
- 每月審查學會活動之預算、決算及帳務報表。
- 視其需要增列或刪除部門。
- 依規定執行會務，提案及公布自治規章，於必要時提案聘任或解任幹部。

2、副會長

- 協助會長決策及處理會務、輔助會長處理各項事宜。
- 副會長得經會長授權後代理會長出席各項活動。
- 負責調和系學會內部溝通及人事問題。
- 負責協助各部人員培育及協助各部工作任務。
- 製作幹部任職證明書、會長當選證明、指導老師聘任書。
- 會長因故不能執行其職權時，代理會長職權至任期屆滿。

3、執行秘書

- 了解所有活動流程，協助會長及各部長督導活動之執行進度。
- 督導學會各類活動的缺失和改進方案進行改善；於每次活動執行前提醒前次缺失。
- 會議召開前之規劃及安排，並發放開會通知；於會議召開前統計出席人數，並向主席回報。
- 負責辦理本學會公假事宜。
- 負責編排、製作系學會行事曆。
- 協助各部門檔案管理，並提醒其存檔。
- 副會長因故不能執行其職權時，代理副會長處理職務。

4、活動部：

- 學會各項活動之推動、規劃、執行。
- 製作活動流程表及作業時間進度表。
- 掌控活動局面與時間控制。
- 於活動中提供團康性質部分的支援。

5、公關部：

- 負責學會與其他校、內團體之聯繫、協調及對外之校際聯絡工作。
- 負責與各學術性相關單位之連繫，辦理講座活動相關事務。
- 視系學會各項需要與廠商聯絡及接洽。
- 各項活動舉行前，對校內外師生或依活動內容向相關人員宣傳。
- 與學校、其他各系及合作單位保持良好關係，擔任溝通橋樑。
- 統尋求活動贊助廠商，統籌活動經費的募集，並申報總務部。

6、文書部：

- 負責系學會文書處理、檔案資料及各項資料之統整歸納管理。
- 負責活動之資料整理、製作資料冊，負責評鑑相關資料之收集與管理。
- 向學校遞送活動公文，內外函件之處理。
- 擔任各項會議記錄及活動記錄，存檔後備份給資訊部公布系網。
- 通訊錄的製作與資料蒐集，系員資料管理。
- 負責各種活動所需的表格設計製作。

7、總務部：

- 負責學會經費、各項財物、硬體設備的維護、出借與回收管理。
- 系會經費運用之財務報表製作。
- 訓輔經費及學生會費補助之申請。
- 系學會公有物品清單之編寫與校對。
- 每月月底提供財務報表及明細以備查，並備份交予資訊部公布系網。
- 因應活動需求協助採購用品。
- 因應活動需求負責向學校借用、歸還器材及設備，登記場地租用等，處理相關事宜。

8、美宣部：

- 負責海報設計製作、美工宣傳及美工佈置之工作。
- 欲張貼海報宣傳時，負責向學校提出申請之相關事宜。
- 在活動舉辦前負責宣傳單、邀請函及感謝狀之製作，提供佈置、美工和設計方面支援。
- 系產品(如系服)之製作規劃相關事宜。
- 各活動紀念品製作。

9、體育部：

- 負責所有體育活動統籌、規劃與執行。
- 負責辦理校內、外體育比賽之相關事宜。
- 負責管理系隊需求及相關事務處理，做為系隊橋樑。
- 系隊不定期繳交系隊隊員異動之狀況表及通訊錄，由體育部自行做存檔管理，繳交資料將做為系隊各項經費申請依據。

10、資訊部：

- 製作及管理系學會網頁、定期更新內容。
- 於系網公告系學會相關內容資訊。
- 活動舉辦前，將活動計劃公告於系學會網站；並負責活動之攝影、剪輯與製作影片。
- 校內、外各項活動內容資訊整合公告於系網。
- 利用電子信箱發布各類公告。
- 每月月底向總務部索取財務表單公布在系網站。

歡迎各位加入經營管理學系這個大家庭

系學會誠心歡迎你的加入

亞洲大學 經營管理學系編製