

# 亞洲大學經營管理學系大學部學生實務專題修習格式規範

94年1月第一次修訂

96年6月第二次修訂

111年6月第三次修訂

## 一、實務專題編印項目次序

1. 封面 (請看附件一)
2. 口試委員審定書(請看附件二)
3. 致謝(請看附件三)
4. 中文摘要 (請看附件四)
5. 目錄
6. 表目次
7. 圖目次
8. 實務專題本文
9. 參考文獻 (請看附件五)
10. 附錄 (請看附件六)

## 二、規格說明

實務專題尺寸及紙張：以 210mm \* 297mm 規格 A4 紙張繕製。

畢業專題口試後，請於指定期限內，每組將專題報告檔案轉成 PDF 檔(檔名：專題編號+組長名字)寄送專題報告電子檔至經管系辦公室信箱 [asiadba5541@gmail.com](mailto:asiadba5541@gmail.com)

1. 封面：如附件一，包含校名、系所名稱、實務專題名稱（中文）、專題編號，指導教授及研究組員學號、姓名，提送年月等。

說明：王小明 A 班 第一組，則專題標號: BA-100-01(班級)-001(組別)以此類推

說明：王小瑛 B 班 第一組，則專題標號: BA-100-02(班級)-001(組別)以此類推

說明：王小東 A、B 班 第一組，則專題標號: BA-100-03(班級)-001(組別)以此

類推

2. 中文摘要：內容應說明研究目的、變項、母群體、樣本、研究方法及結果等，約 300~500 字（以一頁為限），中文摘要各一份裝訂於實務專題內，格式如附件二。

3. 版面規格：

- (1)封面之邊界：上為 2.54 公分，下為 2.54 公分，左為 3.18 公分，右為 3.18 公分。

學校-標楷體 36 號字、置中;實務專題別-標楷體 26 號字、置中;中文題目-標楷體 22 號字、置中、可排二行;研究組員、指導教授-標楷體 22 號字、置中;出版年月-標楷體 26 號字、置中。

- (2)內頁之版面設定：上 2.54 公分，下 2.54 公分，左 3.18 公分，右 3.18 公分。

- 1.文字規格：文章主體以中文為主，自左至右，橫式打字繕排，文句中引用之外語原文以（）號附註。
- 2.頁次：（1）中文摘要至圖表目錄等，均以 I，II，III，IV...等羅馬字連續編頁。  
（2）實務專題第一章以至附錄，均以 1，2，3，...等阿拉伯數字連續編頁。

### 三、撰作細則

1. 目錄：按本規範所訂第一項「實務專題編印項目次序」，依次編排實務專題內容各項目名稱、章、節編號、頁次等（如下目錄編排範例）

## 目錄

	頁次
謝誌.....	I
摘要.....	II
目錄.....	III
表目錄.....	IV
圖目錄.....	V
第一章 緒論.....	1
第一節 000 .....	1
第二節 000 .....	3
第二章 文獻探討.....	4
第一節 000 .....	4
第二節 000 .....	5
第三章 研究方法.....	8
第一節 000 .....	10
第二節 000 .....	12
第四章 研究結果與討論.....	18
第一節 000 .....	21
第二節 000 .....	30
第五章 結論與建議.....	38
第一節 000 .....	40
第二節 000 .....	48
參考文獻.....	49
附錄.....	52

2. 圖表目次：文內圖表，各依應用順序，分章節連續編號，並表列成頁目（如下圖）。

圖目次	
	頁次
圖 1-1 組織系統圖.....	2
圖 3-1 ××××.....	9
圖 3-2 ××××××.....	13

表目次	
	頁次
表 1-1 組織系統表.....	1
表 4-1 ××××.....	20
表 4-2 ××××××.....	22

圖 2 圖、表目次範例

3. 實務專題本文

- (1) 章節編號：章次使用第一章、第二章、...等中文數字編號，節段編號則配合使用第一節、一、(一)、1、(1)、①等層次順序之阿拉伯數字，必要時得加「壹」或「甲」等序號於適當層級。
- (2) 章節名稱及段落層次（如圖 3）：
  - ①章次、章名稱位於打字版面頂端置中。
  - ②節次置中、段次均自版面左端排起，各空一、二格後，繕排名稱。
  - ③小段以下等號次及名稱，均以行首空數格間距表明層次。

# 第一章 緒論

(20 字型，置中，1.5 倍行距，與前段距離 6pt，與後段距離 12pt，取消行高格線根據版面設定)

## 第一節 XXXX

(18 字型，置中，1.5 倍行距，與前段距離 6pt，與後段距離 6pt，取消行高格線根據版面設定)

### 一、XXXX

(16 字型，1.5 倍行距，與前段距離 6pt，與後段距離 6pt，取消行高格線根據版面設定)

#### (一) XXX

(14 字型，1.5 倍行距，與前段距離 3pt，與後段距離 3pt，取消行高格線根據版面設定)

#### 內文

(12 字型，左右對齊，1.5 倍行距，與前段距離 3pt，與後段距離 3pt，每段第一行縮排 1cm，取消行高格線根據版面設定)

圖 3 章節名稱及段落層次範例

- (3) 行距：內文中文間隔 1.5 行距，內文英文間隔 1.5 行距，。
- (4) 字距：中英文依軟體設定 **左右對齊**。
- (5) 文句內數字運用：
  - ①描敘性、非運算之簡單數字及分數數字，以中文數字表示。  
例：一百五十人，三萬二仟元，六十分之十七等。
  - ②繁長者視情況使用中文或阿拉伯數字，以簡明為宜。  
例：美金三十三億元（不用 3,300,000,000 元）。  
\$ 15,349（不用一萬五千三百四十九美元）。
- (6) 數學公式：文中各數式，依出現次序連續編式號，並加（）號標明於文中或數式後。

例：

$$\partial C / \partial (RPP) = H - \left[ \sum_{D=RPP/S}^{\infty} f(D) \right] bA/Q \quad (35)$$

$$\partial C / \partial Q = H/2 - \sigma S A/Q - \left[ \sum_{D=RPP/S}^{\infty} (SD - RPP) f(D) \right] bA/Q^2 \quad (36)$$

- (7) 註腳：
  - ①特殊事項論點等，可使用註腳(footnote)說明。
  - ②註腳依應用順序編號，編號標於相關文右上角以備參閱。各章內編號連續，各章之間不相接續。

③註腳號碼及內容繕於同頁底端版面內，與正文之間加劃橫線區隔，頁面不足可延用次頁底端版面，註腳範例如圖 4 所示。

例：

車廂外乘客之旅行時間包含步行時間<sup>9</sup>及等車時間，茲分析如下：

① 若捷運鐵路之服務帶寬度為 W 公尺<sup>10</sup>，行人步道系統呈方格型分佈(grid type)且旅次均勻發生，如圖 4 所示。

(本文第 20 頁內容)

---

<sup>9</sup> 本文在考慮車站之可及性時，係假設乘客以步行為主。

<sup>10</sup> 嚴格言之，捷運鐵路之服務範圍係以車站為中心，W 為半徑之圓形面積，而 W 可由步行速率乘以乘客所能容忍之步行時間求得。

20

圖 4 註腳範例

4. 文獻參閱：文中所有參考之文獻，不分中英文及章節，均依 APA 規範，加 ( ) 號標明出處、年份。文獻資料另編錄於實務專題本文之後。

例：

在設計管制圖時最常用的成本模式是 Duncan (2004) 所導出來的模式。此模式是根據下述製程行為和收入的某些假設而成立的。注意：Duncan 的實務專題必須出現再附件八的參考文獻中。

(2) 圖表編排：

①表：12 字型，置中，置於表之上方。

圖：12 字型，置中，置於圖之下方。

資料來源及說明，一律置於表圖下方。

②圖表內數字應採用阿拉伯數。

表 1-1      ×××××

種類	面積	收入
××	××	××
××	××	××

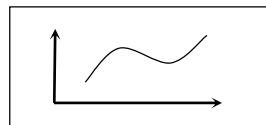


圖 3-1      ×××××

資料來源：作者、年份

資料來源：作者、年份

5. 參考文獻資料編排

(1) 所有參考文獻資料，均置於實務專題本文之後，獨立另起一頁，按參

閱編號依次編錄(見附件六)，頁次仍與本文接續，並將中文列於前，英文列於後，中文按姓名筆劃，英文按字母次序排列。

- (2) 各類資料項目順序及格式(此部分是告知你如果是期刊、研究報告、專書或是論文如何寫參考文獻與編排)：

A. 中文

a. 期刊文章：

吳天方(2000)。塑造綜合高中學校願景的策略。《教育研究資訊》，8(6)，171-179。

彭作奎、劉瑞萍(1994)。台灣稻米市場開放之經濟影響模擬分析。《台灣土地金融季刊》，31(4)，185-211。

黃萬傳(2002)。雞蛋遠端拍賣績效及其改善方向之研究。《台灣銀行季刊》，53(1)，322-351。

b. 研究報告：

陳瑾瑛(2002)。以科際整合探討領導才能發展在大學院校教育訓練的運作，行政院國家科學委員會，專題研究報告(報告編號???)，台中縣：亞洲大學經管所。

黃萬傳(2002)。中泰稻米市場競爭力之比較研究。行政院農業委員會補助研究計劃報告，台中市：國立中興大學行銷系。

劉欽泉、鄭蕙燕(1994)。中德休閒農業之比較研究(二)：台灣休閒農業之研究，行政院農業委員會補助研究計劃報告(編號???)，台中市：國立中興大學農經系。

d. 專書及論文：

張進德(1999)。租稅法。台北市：五南圖書公司。

蔡碩倉(1999)。台灣地區農會信用部金融預警評等系統之研究。國立中興大學農業經濟學系博士論文。

B. 英文

a. *Example of references to periodicals*

1. **Journal article, one author**

Mellers, B. A. (2000). *Choice and the relative pleasure of consequences*. *Psychological Bulletin*, 126(1), 910-924.

2. **Journal article, two authors, journal paginated by issue**

Klimoski, R., & Palmer, S. (1993). *The ADA and the hiring process in organization*. *Consulting Psychology Journal: Practice and Research*, 45(2), 10-36.

3. **Journal article, more than six authors**

Saywitz, K. J., Mannarino, A. P., Berliner, L., & Cohen, J. A. (2000). Treatment for sexually abused children and adolescents. *American Psychologist*, 55(3), 1040-1049.

b. *Example of references to entire books*

1. **Book, third edition, Jr. in name**  
 Mitchell, T.R., & Larson, J.R. Jr. (1987). *People in organizations: An introduction to organizational behavior* (3rd ed.). New York: McGraw-Hill.
  2. **Book, group author (government agency) as publisher**  
 Australian Bureau of Statistics. (1991). *Estimated resident population by age and sex in statistical local areas*, New South Wales, June 1990 (No. 3209. 1). Canberra, Australian Capital Territory: Author.
  3. **English translation of a book**  
 Laplace, P. S. (1951). *A philosophical essay on probabilities* (F.W. Truscott & F.L. Emory, Trans.). New York: Dover (Original work published 1814)
- c. **Doctoral Dissertations and Master's Theses**
1. **Unpublished doctoral dissertation**  
 Wilfley, D.E. (1989). *Interpersonal analyses of bulimia: Normalweight and obese*. Unpublished doctoral dissertation, University of Missouri, Columbia.
  2. **Unpublished master's thesis, university outside the United States**  
 Almeida, D.M. (1990). *Fathers' participation in family work: Consequences for fathers' stress and father-child relations*. Unpublished master's thesis, University of Victoria, Victoria, British Columbia, Canada.
- d. **Electronic Media**
- Article in an Internet-only journal, retrieved via file transfer protocol (ftp)**
1. Crow, T. J. (2000). Did Homo sapiens speciate on the y chromosome? *Psychology*, 11. Retrieved March 25, 2001, from <ftp://ftp.prin-ceton.edu/harnad/Psycoloquy/2000.volume.11/psyc.00.11.001.Language-sex-chromosomes.1.crpw>

附錄：凡屬大量數據、推導、註釋有關或其他冗長備參之資料、圖表，均可分別另起一頁，編為各附錄。



亞洲大學

← 20 號字空格

○○○○○○○○學系

← 20 號字空格

111 學年度實務專題報告

← 20 號字空格

XXXXXXXXXX(專題名稱)XXXXXXXXXX  
XXXXXXXXXXXXXXXXXXXXXXXXXXXXXXXXXXXX

← 20 號字空格

專題編號：BA-100-01-001

研究組員：108031000 姓名  
108031000 姓名  
108031000 姓名  
108031000 姓名  
108031000 姓名

指導教授：○○○(空格)博士

← 20 號字空格

中華民國 111 年 6 月 2 日

年份以要繳交的時間，用阿拉伯數字

# 亞洲大學

## 大學部實務專題

### 口試委員會審定書

全組的名字都要打進去，往橫的自行增加

本校 經營管理學系 \_\_\_\_\_ 君所提實務專  
題 \_\_\_\_\_ 合於大學部學生「實務專題」  
修習相關規定資格水準，業經本委員會評審認可。

此處打實務專題題目，  
如題目太長，格式請自  
行調整，勿差太多即  
可。(須在同一頁)

口試委員：

---

---

---

指導教授：

---

系所主任：

教授

中華民國 年 月 日

附件三 致謝樣本

致謝

	×	×	×	×	×	×	×	×	×	×	×	×	×
×	×	×	×	×	×	×	×	×	×	×	×	×	×
×	×	×	×	×	×	×	×	×	×	×	×	×	×
×	×	×	×	×	×	×	×	×	×	×	×	×	×
×	×	×	×	×	×	×	×	×	×	×	×	×	×
×	×	×	×	×	×	×	×	×	×	×	×	×	×

○○○、○○○、○○○ 謹誌於

亞洲大學經營管理學系

民國 111 年 5 月

附件四 摘要樣本

XXXXXXXXXXXXXXXX ( 專題名稱 14 號字 ) XXXXXXXXXXXXXXXXXXXX

大學生：XXX、XXX、XXX

指導教授：XXX(空格)博士

XXX、XXX、XXX

亞洲大學經營管理學系

摘要

本實務專題研製之

-----  
-----  
-----  
-----  
-----  
-----  
-----  
-----  
-----

**關鍵詞：XXXXXXXX、XXXXXXXX、XXXXXXXX、XXXXXXXX、XXXX、XXX(粗體)**

## 參考文獻

可依照 APA 格式，文獻前面不需要編號，設定凸排 2 字元，中文字首筆畫遞增排序，英文首字由 A-Z 排序。

### 一、中文

- 吳天方(2000)。塑造綜合高中學校願景的策略，教育研究資訊，8(6)，171-179。
- 彭作奎、劉瑞萍(1994)。台灣稻米市場開放之經濟影響模擬分析，台灣土地金融季刊，31(4)，185-211。
- 黃萬傳(2002)。雞蛋遠端拍賣績效及其改善方向之研究，台灣銀行季刊，53(1)，322-351。

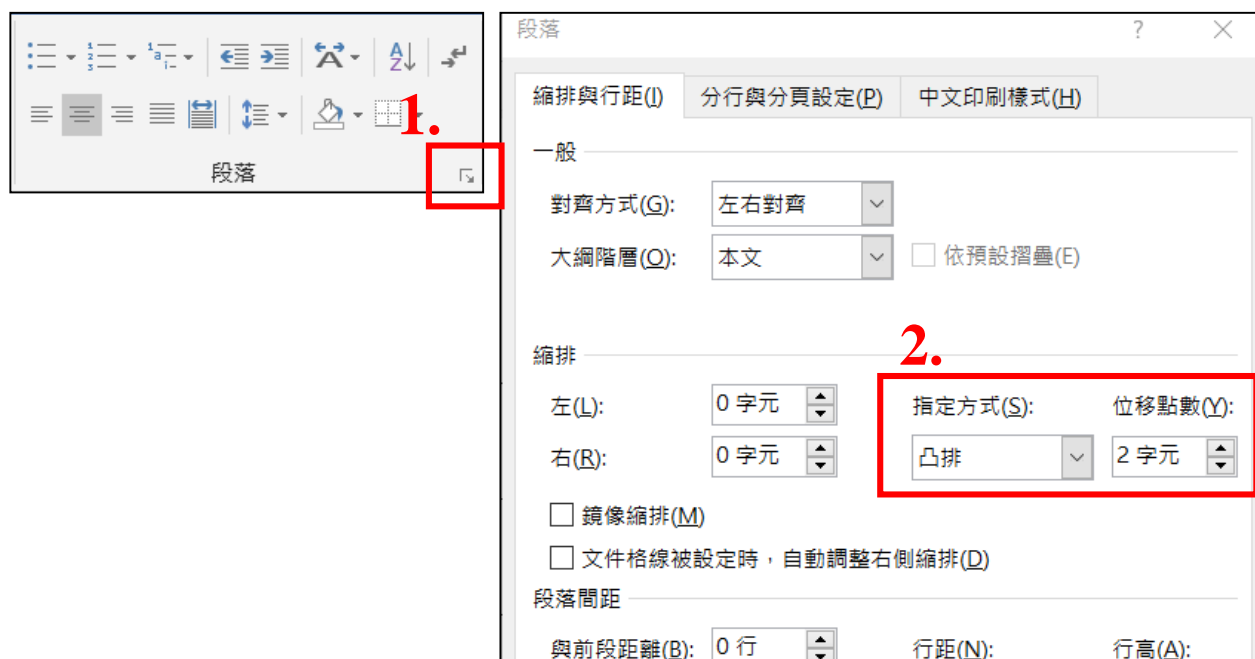
### 二、外文

- Afuah, A. (2004). *Business Models: A Strategic Management Approach*, New York: McGraw-Hill.
- Porter, M. E. (1979). How Competitive Forces Shape Strategy, *Harvard Business Review*.
- Weihrich, H. (1982). The TOWS Matrix—A Tool for Situational Analysis, *Long Range Planning*, 15(2), 60-70.

### 三、網路資料

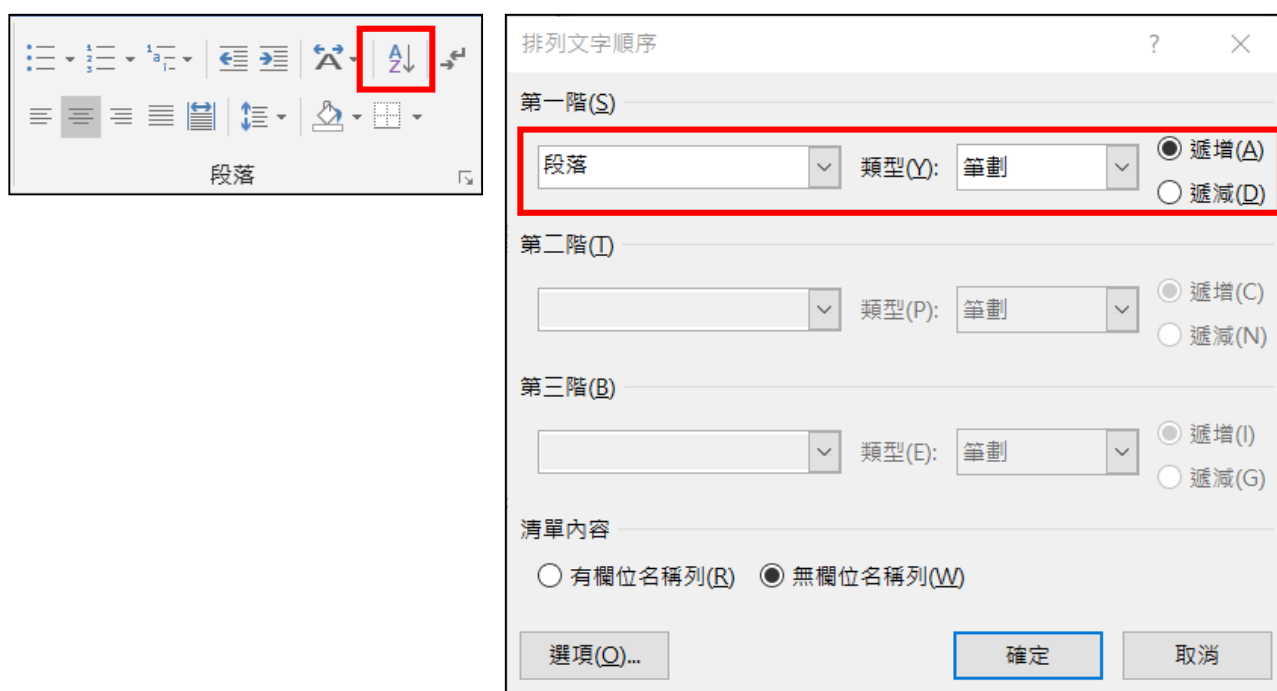
- Fredrickson, B. L. (2000, March 7). Cultivating positive emotions to optimize health and well-being. *Prevention & Treatment*, 3, Article 00001a. Retrieved November 20, 2000, from <http://journals.apa.org/prevention/volume3/pre0030001a.html>

## 凸排 2 字元-設定方法：



The image shows the Paragraph dialog box with the 'Convex 2 characters' setting. On the left, a toolbar shows the Paragraph icon (a grid) highlighted with a red box and a red '1.' next to it. The dialog box has three tabs: '縮排與行距(I)', '分行與分頁設定(P)', and '中文印刷樣式(H)'. The '縮排與行距(I)' tab is active. Under the '一般' section, '對齊方式(G):' is set to '左右對齊' and '大綱階層(O):' is set to '本文'. Under the '縮排' section, '左(L):' and '右(R):' are both set to '0 字元'. The '指定方式(S):' dropdown is set to '凸排' and the '位移點數(Y):' spinner is set to '2 字元'. This area is highlighted with a red box and a red '2.' next to it. Other options include '鏡像縮排(M)', '文件格線被設定時，自動調整右側縮排(D)', '與前段距離(B):' set to '0 行', '行距(N):', and '行高(A):'.

## 筆畫遞增順序-設定方法：



The image shows the Order Text dialog box with the 'Stroke Order' setting. On the left, a toolbar shows the Order Text icon (a vertical line with a downward arrow) highlighted with a red box. The dialog box has three tabs: '第一階(S)', '第二階(I)', and '第三階(B)'. The '第一階(S)' tab is active. Under '第一階(S)', the dropdown is set to '段落', '類型(Y):' is set to '筆劃', and the '遞增(A)' radio button is selected. Under '第二階(I)', '類型(P):' is set to '筆劃' and the '遞增(C)' radio button is selected. Under '第三階(B)', '類型(E):' is set to '筆劃' and the '遞增(I)' radio button is selected. The '清單內容' section has the '無欄位名稱列(W)' radio button selected. At the bottom, there are buttons for '選項(O)...', '確定', and '取消'.

附件六 附件樣本

附錄一

-----  
-----  
-----